

Parc y Bwlch

Adroddiad ar Ymgynghoriad gyda'r
Gymuned

Mynydd Llandygai

Ionawr 2009

1. Rhagarweiniad

Sefydlwyd ein cynllun gan grŵp cymunedol Coetir Mynydd, i weld pa ddefnydd mae cymuned Mynydd Llandygai yn ei wneud o blanhigfa Coedwigaeth Parc y Bwlch, coetir coniferaidd ger y pentref ar lethrau mynydd Moel Y Ci (gweler map 1). Dywedwyd wrthym bod cynllun y fforest ar fin cael ei adolygu, a phenderfynodd Coetir Mynydd y byddai'n werth ymgynghori gyda'r gymuned leol i ddod i wybod sut mae pobl yr ardal yn defnyddio'r fforest, a sut yr hoffent iddi gael ei defnyddio yn y dyfodol. Prif amcan yr ymgynghoriad oedd darganfod barn y gymuned leol a'i gyflwyno i Gomisiwn Coedwigaeth Cymru.

2. Nawdd a Staff

Penderfynodd Coetir Mynydd ofyn i ni, pobl ifanc o'r gymuned, i gynorthwyo gyda'r ymgynghoriad. Llwyddodd Coetir Mynydd i gael nawdd ar gyfer y prosiect gan The Russell Commission er mwyn ein cynorthwyo i gael cymorth a chefnogaeth i ddarganfod beth oedd barn y bobol am y goedwigaeth. Cyflogwyd Wayne Talbot o *WTA Education* fel ymgynghorwr ar y cynllun, oedd yn gallu cynnig arbenigedd ar y fethodoleg 'Perthnasedd Gweithgaredd'. Cyflogwyd gweithwyr ieuentid lleol Martin Daws a Kirsten Hails i weithredu'r cynllun.

Map 1 Lleoliad Parc y Bwlch mewn perthynas â Mynydd Llandygai

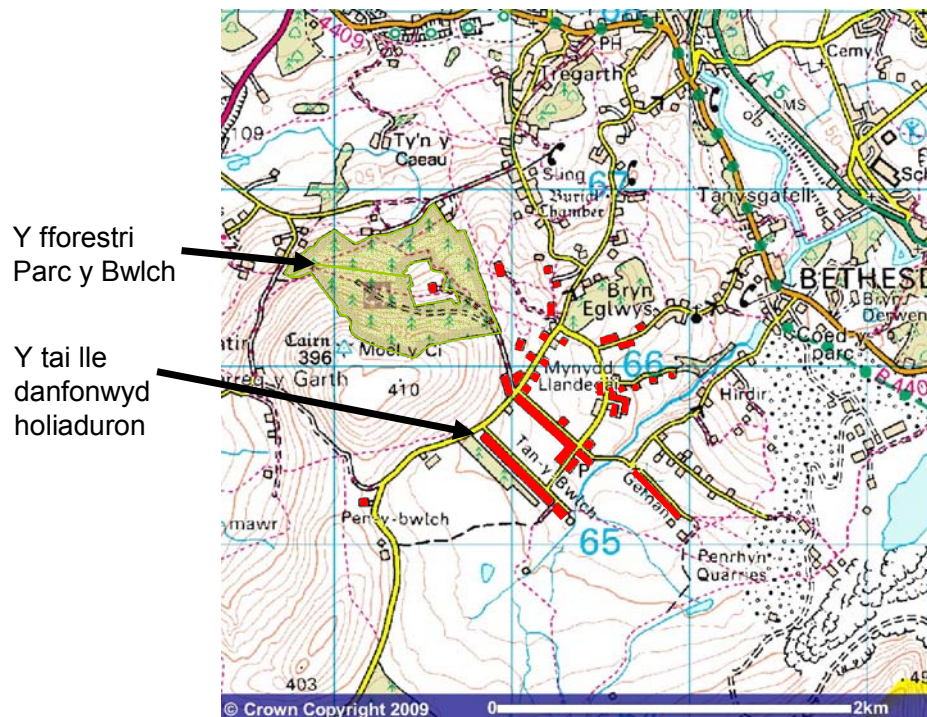


Image produced from Ordnance Survey's Get-a-map service. Image reproduced with permission of Ordnance Survey and Ordnance Survey of Northern Ireland.

3. Beth wnaethom ni

Gwnaed yr ymchwil gan grŵp gwaith o 12 o bobl ifanc, oedd yn cyfarfod yn wythnosol yng nghlwb ieuentid Mynydd Llandygai. Seiliwyd ein dull o weithredu ar gynllun 7 cam;

Cam 1. Ymchwilio i wybodaeth gefndirol ar y goedwig

Darganfuom fod gan y grŵp gwaith wybodaeth dda iawn o ddaearyddiaeth y fforest a'u bod yn gwneud defnydd rheolaidd ohoni eu hunain. Trwy ein hymchwil darganfuom fod y Comisiwn Coedwigaeth eisoes wedi dynodi meysydd polisi clir ar gyfer defnydd y gymuned o'r goedwig. Cafodd rhain eu defnyddio fel fframwaith i gychwyn y gwaith. Dyma'r meysydd polisi:

- Mynediad i bawb
- Prosiectau Celf
- Chwaraeon a hamdden
- Hyfforddiant mewn gwaith
- Gwarchod Coedwig
- Porthorion Coedwig
- Coetiroedd er mwyn dysgu
- Hwyluso ymrwymiad
- Cynllunio Coetir

Daeth hefyd i'r amlwg nad oeddent yn gwybod llawer am hanes y goedwig, pwy oedd berchen arni a'i rheolaeth.

Cam 2. Dewis ein dulliau o ymgynghori

Ymchwiliwyd gwahanol opsiynau er mwyn cyflwyno'r ymgynghoriad, fel y gellid cynnwys y gymuned gyfan mewn nifer o wahanol ffyrdd: cyfarfodydd cyhoeddus, y wasg leol, ar lafar gwlad. Penderfynwyd mai rhoi holiadur dwyieithog i bob tŷ yn Mynydd Llandygai fyddai'r ffordd orau o gyflawni ein hamcanion.

Cam 3. Drafftio ein holiadur a'i brofi

Penderfynwyd defnyddio papur lliw a iaith llai ffurfiol (a ffont) yn ein holiadur. Dangosodd ein hymchwil fod y grŵp prawf yn galw planhigfa Parc y Bwlch yn 'y fforestri'. Dyma'r enw y penderfynom ei ddefnyddio ar gyfer y goedwig. Ysgrifenyd yr holiadur yn Saesneg ac fe'i gyfieithwyd i'r Gymraeg (Diolch Brian Davies).

Cafodd yr holiadur ei ddsbarthu i bobl ifanc ac oedolion yng Nghlwb Ieuenctid Llandegai ac i nifer o oedolion o fewn teuluoedd y grŵp gwaith. Dangosodd y prawf fod angen i ni wella'r cyfarwyddiadau ar gyfer y cwestiynau oedd yn gofyn i'r defnyddiwr roi marc i'r gwahanol weithgareddau, gan fod rhai yn marcio yn groes i beth oeddent yn ddymuno – gan roi'r marc uchaf i'r gweithgareddau roeddent yn eu hoffi leiaf. Gwnaethom y newidiadau ar gyfer y copi terfynol o'r holiadur.

Cam 4. Dosbarthu a Chasglu

Fe wnaethom roi dau gopi Cymraeg a dau gopi Saesneg o'r holiadur ym mhob amlen, yn y gobaith y byddai cymaint o aelodau o'r teulu a phosibl yn eu cwblhau. Cawsant eu dosbarthu trwy law gan rai o aelodau'r grŵp, ar droed, beic, rhai mewn car, ac amgaewyd taflen yn rhoi eglurhad syml a phryd o buasem yn casglu'r atebion. Fe wnaethom ystyried sut byddai'r ffordd orau i bobl ddychwelyd yr holiaduron: ai trwy'r post (gan amgáu amlen gyda stamp a chyfeiriad arni), eu gadael yn y neuadd goffa neu trwy alw ym mhob tŷ i'w casglu, a phenderfynwyd mai'r opsiwn olaf fyddai orau. Doedd hyn ddim mor ddi-lol ag yr oeddem wedi ddisgwyl ac fe wnaethom ddysgu o'r profiad.

Roedd yr ardal yr oeddem yn dosbarthu ynddi yn ymestyn o Ysgol Bodfeurig, o amgylch ochr uchaf Ffordd yr Ocar gan gynnwys Tan y Bwlch, Llwybr Main, Ffordd Hermon, yr Afon, Gefnan ac ochr uchaf Bryn Allt Eglwys. Roeddem yn ymwybodol nad oedd hon yn ardal ddsbarthu gynhwysfawr, gan fod Mynydd Llandegai yn cydffinio gyda Sling a Sling yn cydffinio gyda Thregarth, a dim ffordd hawdd o dynnu llinell derfyn Mynydd Llandegai. Roeddem hefyd yn ymwybodol y gallai ardaloedd nad oeddem wedi eu cynnwys y tro hwn, gael eu cynnwys yn ystod camau pellach o'r prosiect pan yn gwneud ymchwil o ddefnyddwyr y fforest o bosibl neu ymgynghoriad gyda thrigolion Tregarth, Rhiwlas ac ardaloedd eraill cyfagos.

Cam 5. Dadansoddi

Y cam cyntaf wrth ddadansoddi canlyniadau'r holiadur oedd rhoi'r wybodaeth mewn taenlen Excel ac yna dadansoddi'r ffigurau yn y daenlen trwy ddefnyddio Microsoft Access. Gwnaed hyn gyda chymorth Bianca Ambrose-Oji a Jenny Wong.

Cam 6. Cyflwyniad ac Adroddiad

Rydym wedi ysgrifennu yr adroddiad hwn i roi gwybod i bobl beth yr ydym ni wedi ei wneud ac i wneud canlyniadau'r ymgynghoriad yn gyhoeddus. Fe wnaethom drefnu cyflwyniad cyhoeddus o ganlyniadau'r adroddiad yng Nghlwb Ieuencid Llandegai ar yr 2il o Chwefror 2009.

Cam 7. Gwerthuso

Fe wnaethom werthuso'r prosiect gyda Wayne a ysgrifennodd adroddiad gwerthuso gyda'r grŵp gwaith a'r bobl a lenwodd yr holiadur trwy drafod ac asesu ar lafar.

4. Canlyniadau'r Holiadur

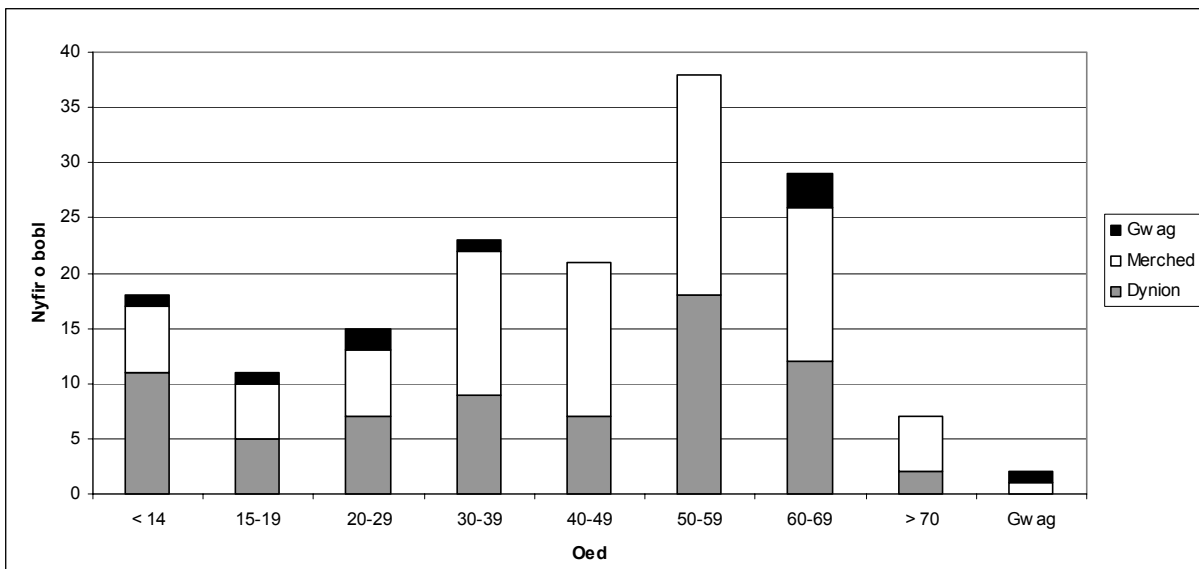
4.1 Oedran a Rhyw y bobl a gwblhaodd yr holiadur

Roedd nifer uchel iawn wedi cwblhau'r holiadur, o drawsoriad eang o'r gymuned. O'r 172 o dai a dderbyniodd holiadur, cawsom 164 yn ôl wedi eu cwblhau. O'r 164 hynny; roedd 84 wedi eu cwblhau gan ferched, 71 gan ddynion, a 9 nad oedd wedi nodi os oeddent yn ddyn neu'n ddynes. Fe wnaethom droi y ffigurau hyn yn ganrannau er mwyn gweld a oedd y canlyniadau wir yn cynrychioli pobl y pentref.

Rhyw y bobl a gwblhaodd yr holiaduron:
51% merched 43% dynion 6% heb ateb y cwestiwn.

Mae ffigur 1 yn dangos yr ystod eang o bobl o bob oed a gwblhaodd yr holiadur. Fel y gwelwch, cawsom ymateb gan bobl o bob oed; a dweud y gwir, roedd yr ystod oedran o 8 oed i 96 oed! Felly rydym yn falch o allu dweud nad oes unrhyw garfan heb eu cynrychioli yn yr arolwg hwn.

Ffigur 1 Siart bar o oedran a rhyw y bobl a gwblhaodd yr holiadur



4.2 Faint o bobl sy'n ymweld â'r fforest?

Fe wnaethom ofyn i bobl dicio pa mor aml yr oeddent yn ymweld â'r fforest. Y newyddion pwysig yw fod bron i bawb gwblhaodd yr holiadur yn ymweld â'r fforest. Dywedodd tua hanner y bobl eu bod yn ymweld lai nag unwaith yr wythnos, traean yn ymweld bob wythnos a dim ond llond llaw yn ymweld yn ddyddiol.

Tabl 1 Pa mor aml mae pobl yn ymweld â'r fforest

Nifer o ymweliadau	Nifer y bobl	Fel %
Dyddiol	12	7
Wythnosol	52	32
Llai nag unwaith yr wythnos	77	47
Ddim yn ymweld â'r fforest	11	7
Heb dicio unrhyw flychau	12	7
CYFANSWM	164	100%

Mae hyn mwy neu lai yn bawb ond a oes yna grŵpiau oedran neu ryw sydd yn ymweld yn amlach neu'n llai aml na'i gilydd? Dengys tabl 3 y ganran sy'n ymweld â'r fforest yn ôl rhyw.

Tabl 2 Pa mor aml mae merched a dynion yn ymweld â'r fforest

Nifer o ymweliadau	Merched %	Dynion %
Dyddiol	5	11
Wythnosol	33	35
Llai nag unwaith yr wythnos	56	49
Ddim yn ymweld â'r fforest	6	5
Heb dicio unrhyw flychau	2	
CYFANSWM	100	100

Felly does dim byd syfrdanol yma – yr unig wybodaeth newydd a gawn o'r canlyniad yma yw fod dwy waith cymaint o ddynion o'i gymharu a merched yn ymweld yn ddyddiol. Dyma tabl o'r gyfran o bobl sydd yn ymweld â'r fforest, yn ôl eu hoedran, fel canran o bawb sy'n ymweld.

Tabl 3 Pa mor aml mae gwahanol oedranau yn ymweld â'r fforest?

		Dyddiol	Mwy nag unwaith yr wythnos	Llai nag unwaith yr wythnos
	Nifer y bobl	12	52	77
Dosbrth Oedran	Llai nag 14	8	17	8
	15-19	-	6	9
	20-29	8	8	9
	30-39	17	15	16
	40-49	8	21	12
	50-59	42	19	21
	60-69	17	13	19
	Dros 70	-	-	6

Y peth cyntaf ddaw i'r amlwg yw mai pobl hŷn rhwng 50-69 sydd fwyaf tebygol o ymweld â'r fforest yn ddyddiol, er bod na blant hefyd sydd yn ymweld yn ddyddiol. Does na fawr i'w ddweud am y bobl sydd yn ymweld lai nag unwaith yr wythnos gan fod y cyfrannau hyn yn debyg iawn i'r dadansoddiad yr edrychom arno yn gynharach o ran oed, ac eithrio pobl dros 70 sydd ond yn gallu ymweld â'r fforest lai nag unwaith yr wythnos ac o bosibl dim ond ychydig o weithiau mewn blwyddyn.

4.3 Beth sy'n gwneud y fforest yn le arbennig?

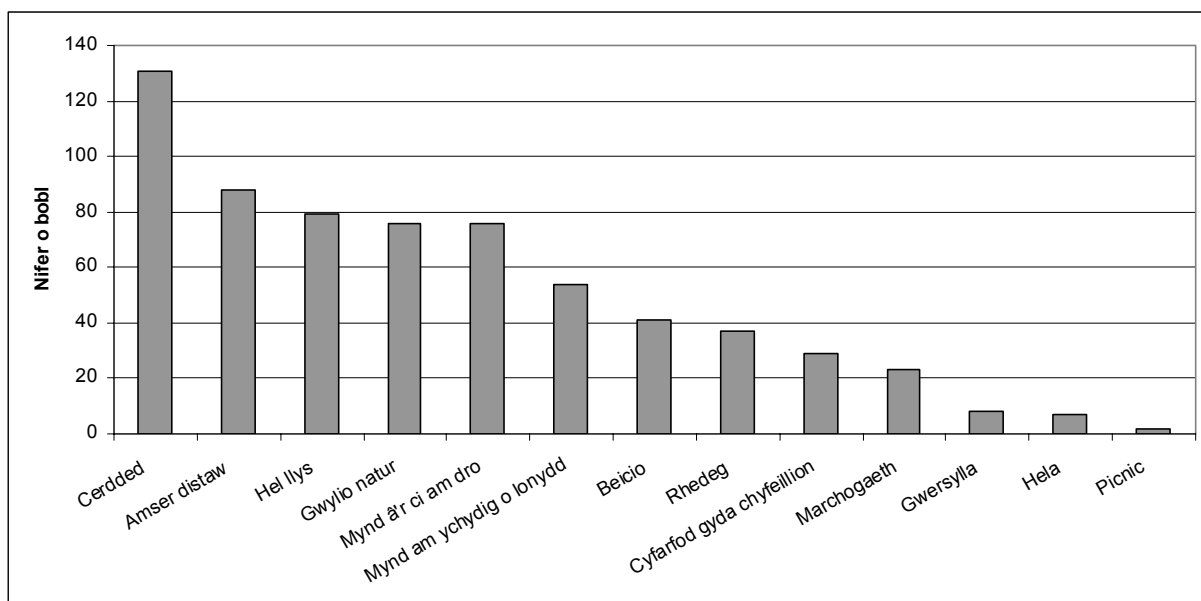
Fe wnaethom ofyn i bobl nodi beth oedd yn gwneud y fforest yn arbennig iddynt hwy. O'r **164** gwblhaodd yr holiadur, atebodd **113**. Cafodd tri gair eu defnyddio dro ar ôl tro, a'r rheiny oedd:

Lleol Distaw Heddychlon

4.4 Beth mae pobl yn ei wneud pan maent yn ymweld â'r fforest?

Gofynwyd i bobl dicio cymaint o flychau ag yr oeddent yn ei ddymuno, yn ogystal a rhoi cyfle iddynt ychwanegu pethau nad oeddem wedi eu rhestru. Arweiniodd hyn at doreth o gwestiynau y gallem eu gofyn – e.e. ydy dynion rhwng 20 – 29 yn mynd i redeg yn amlach nag unrhyw grŵp arall yn y fforest? Nid oeddem yn teimlo fod angen i ni fynd i'r manylder yma ar hyn o bryd ond mae'r wybodaeth ar gael i ni nawr os byddwn yn dymuno yn y dyfodol. Mae'r tabl nesaf yn dangos faint o weithiau y cafodd y blychau eu ticio. Ni chafwyd ateb gan ddeg o bobl ac ysgrifennodd un person nad oedd yn ymweld â'r fforest. Mae'r graff nesaf yn dangos beth mae'r 153 o bobl yn ei wneud pan yn ymweld â'r fforest.

Ffigur 2 Nifer y bobl sy'n gwneud amrywiaeth o bethau yn y fforest



Rhesymau eraill y'i defnyddir
Chwaraeon sydd angen lle
Cerdded
Hel brigau a moch coed
Pysgota
Chwilota
Tynnu Llysiau'r Gingroen
Casglu sbwriel
Meddwl
Adeiladu cuddfannau
Y golygfeydd
Chwilio am gorachod a thylwyth teg gyda'r plant

Roedd hawl gan bobl i dicio mwy nag un blwch. Roedd y mwyafrif llethol (145 neu 88%) yn gwneud mwy nag un gweithgaredd yn y fforest. Nid yw hyn yn hawdd i'w ddadansoddi, ond mi allwn edrych ar ddadansoddiad o ystod oedran a gweithgareddau.

Tabl 6 Beth mae pobl o wahanol oed yn ei wneud yn y fforest

Gweithgaredd	Dosbarth Oed							
	> 14	15-19	20-29	30-39	40-49	50-59	60-69	> 70
Amser tawel	53	9	50	71	59	68	48	14
Hel mwyar	65	36	36	58	50	47	41	57
Mynd â'r ci am dro	59	27	50	46	55	63	21	43
Edrych ar natur	76		14	63	41	61	41	29
Dianc oddi wrth pobl	29	27	21	50	41	32	31	14
Cyfarfod ffrindiau	53	27	14	17	14	8	14	29
Gwersylla	6	18	7	4	5	5		
Hela	6	9				3	14	
Adeiladu cuddfannau	12							
Picnic					5			14
Casglu Sbwriel						3		
Chwilota	6							
Pysgota			7					
Chwilio am gorachod a thylwyth teg					5			
Hel brigau a moch coed								14
Tynnu llysiau'r gingroen						3		
Meddwl							3	
Y golygfeydd						3		
Chwaraeon sydd angen lle	6							

Mae'r ffigyrau hyn yn dangos fod y rhan fwyaf o bobl (ac eithrio pobl ifanc rhwng 15-19 oed o bosibl) yn mwynhau yr un pethau.

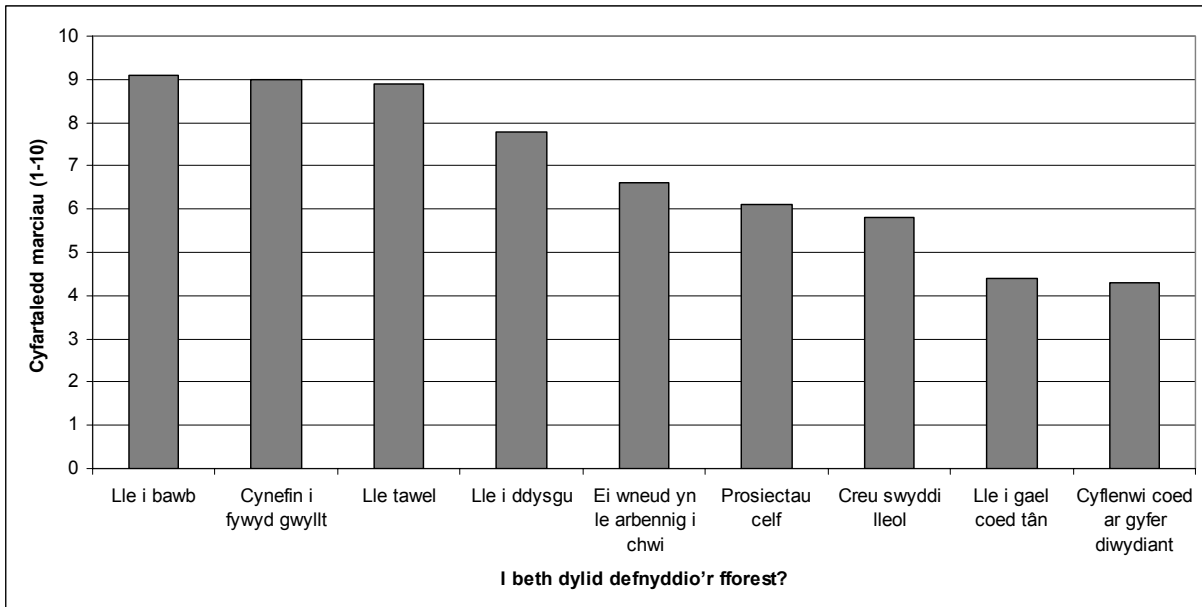
Mae'n ymddangos o'r canlyniadau fod syniadau eithaf gwahanol gan bobl o wahanol oed. Yn benodol, mae'r bobl ifanc rhwng 15 – 19 oed eisiau pethau eithaf gwahanol i bawb arall. Pam hynny tybed?

Mae beth oedd pobl yn ei olygu wedi ei ddehongli yn wahanol hefyd e.e. mae camerâu cylch cyfyng a chamerau natur yn bethau gwahanol iawn os yw un er diogelwch a'r llall i wyllo natur. Ydy pob ystod oedran yn gofyn am yr un peth?

4.5 Yn ôl y bobl, i beth y dylid defnyddio'r fforest?

Gofynwyd i bobl roi marc o 1 i 10 am beth oeddent yn ei feddwl oedd pwrpas y fforest. Roedd amryw o bobl eisiau rhoi 0 am bethau nad oeddent mewn gwirionedd yn cytuno â hwy, ond roedd rhaid i ni newid y marc i 1. Y ffordd hawsaf o edrych ar y canlyniadau yw cyfartaleddu'r marciau fel a wnaed yn nhabl 7. Sut bynnag yr edrychwch ar y wybodaeth, mae'n gwbl glir fod pawb yn cytuno fod y fforest yn le i bawb. Daw'r gwir reswm pam blannodd y Comisiwn Coedwigaeth y fforest fel lle i dyfu coed, isaf ar y rhestr.

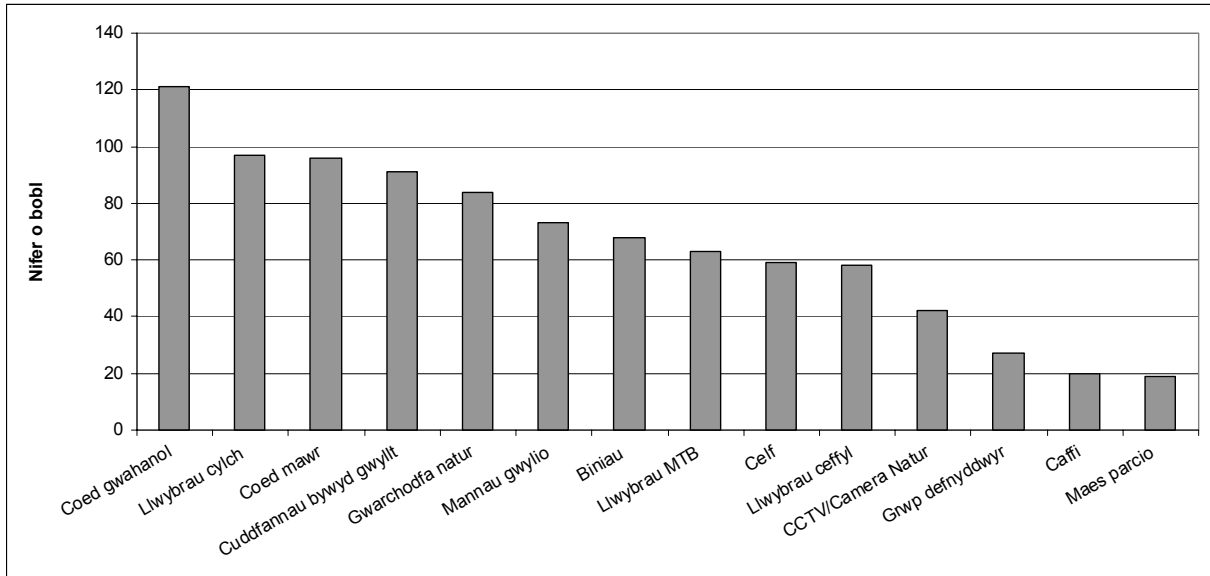
Ffigwr 3 Cyfartaledd marciau ar gyfer pwrpas y fforest



4.6 Beth fyddai'n gwneud y fforest yn le gwell?

Roedd hwn yn un o'r cwestiynau mwyaf dadleuol yn yr holiadur. Roedd rhai pobl yn ofni y gallai'r broses ymgynghori arwain at newid yn y fforest a allai yn eu tyb hwy gael effaith negyddol e.e. mwy o bobl yn ymweld â'r fforest, neu mwy o sbwriel. Codwyd y pwynt hefyd y gallai rhoi opsiynau i bobl ddewis ohonynt arwain at bobl yn dewis opsiynau na fyddent wedi meddwl amdanynt fel arall.

Ffigwr 4 Nifer y bobl a dicioodd flychau ar gyfer ystod o ‘welliannau’ i’r fforest



5. Casgliad

5.1 Beth ydym wedi ei ddysgu o’r ymgynghoriad?

Y casgliad amlwg o’r ymgynghoriad hwn yw fod diddordeb y gymuned yn y fforest yn gryf iawn. Mae’r ffaith mai dim ond **11** o’r **164** a holwyd sydd wedi dweud nad oeddent yn ymweld â’r fforest yn dangos fod y gymuned yn ei defnyddio’n aml iawn. Gellid defnyddio’r canlyniadau hyn yn y dyfodol fel tystiolaeth o werth gwaith prosiect pellach sy’n cynnwys y gymuned wrth reoli a phlannu’r fforest.

Mae’n ymddangos fod datblygu gwerth bywyd gwyllt y fforest yn un o’r prif bethau y byddai’r gymuned yn hoffi ei weld, ac mae llawer o frwdfrydedd i gynyddu’r nifer o wahanol goed, ac ystod oedran y coed, o fewn y fforest. Bydd hyn yn y pen draw yn cyfrannu yn uniongyrchol at wella’r bioamrywiaeth a chyfoethogi yr ystod o gynefinoedd ar gyfer bywyd gwyllt.

Mae’r rhan fwyaf o’r gymuned yn defnyddio’r fforest er mwyn mynd am dro, ac fe fyddent yn hoffi llwybr cylch. Os byddai’n cynnwys un neu ddau o safleoedd prydfarth a heddychlon gyda golygfa wych, byddai gwerth y goedlan fel adnodd cymunedol yn cael ei gyfoethogi heb fygwth yr hyn mae nifer yn ei fwynhau fwyaf am Barc y Bwlch, sef y tawelwch a’r llonyddwch.

Mae llawer iawn o ddiddordeb mewn bod yn rhan o’r datblygiadau ar gyfer y fforest yn y dyfodol, gan gynnwys y bobl ifanc sy’n awyddus i ddatblygu sgiliau coetir a chymryd rhan mewn unrhyw waith strwythurol yn y fforest (pethau megis adeiladu llwybrau, meinciau, gwylfannau, blychau ar gyfer adar ac ystumod ac ati), yn ogystal a gwella eu sgiliau a’r cyfleoedd gwaith o fewn y maes hwn.

Mae’r amrywiaeth o bobl sy’n defnyddio’r fforest hefyd yn golygu fod y farn, o ran defnydd ohoni yn y dyfodol a newidiadau i’w statws presennol, yn amrywio. Mewn rhai meysydd mae teimladau cryf a gwrthdaro yn bosibl os nad yw’r broses gynllunio yn cynnig cyfleoedd clir i bawb sydd â diddordeb.

Mae canlyniadau yr ymgynghoriad hwn yn cynnig sylfeini cadarn i ni weithio arnynt gan ein bod wedi sefydlu fod y mwyafrif o ddefnyddwyr y 'fforestri' yn cytuno gyda ni yn ein gwerthfawrogiad o rinweddau naturiol a heddychlon y fforest, ac eisiau i'r cynllun rheoli warchod a chyfoethogi mynediad i'r fforest, y bioamrywiaeth a'r llonyddwch sydd yno.

5.2 Canlyniadau

- ✓ Cynyddu sgiliau sylfaenol y bobl ifanc sydd yn y grŵp gwaith
- ✓ Y grŵp gwaith yn cyfrannu mwy i faterion cymunedol
- ✓ Codi proffil y grŵp gwaith, a'r bobl ifanc sy'n rhan ohono, a'i wneud yn un cadarnhaol
- ✓ Codi ymwybyddiaeth o ddefnydd, gwerth a statws y 'fforestri'
- ✓ Cyfoethogi'r berthynas rhwng y gymuned a'r Comisiwn Coedwigaeth

PARC Y BWLCH - ADRODDIAD AR YMGYNGHORIAD GYDA'R GYMUNED